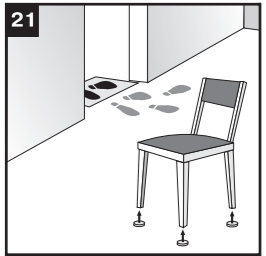
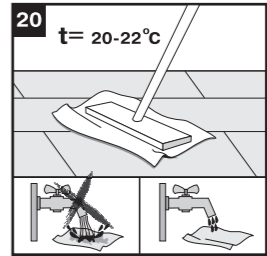
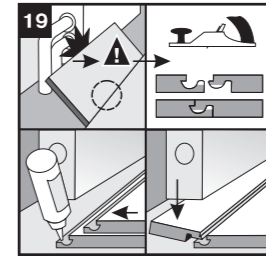
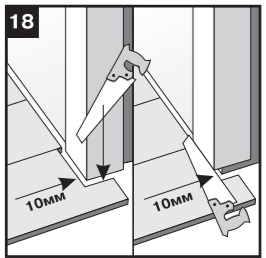
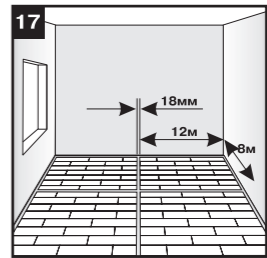
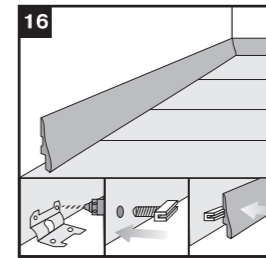
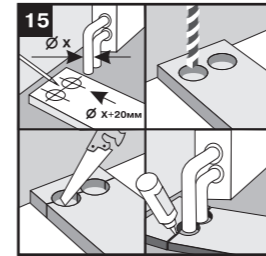
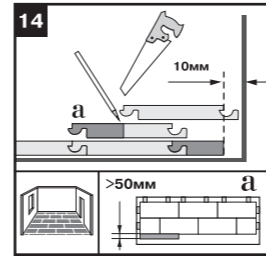
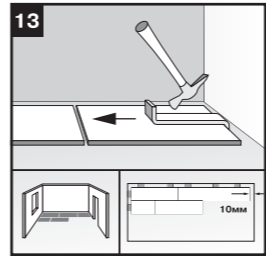
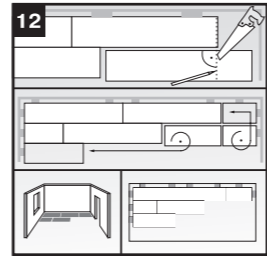
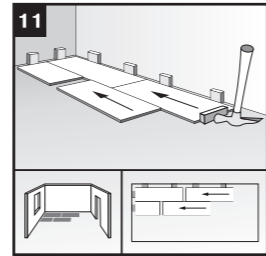
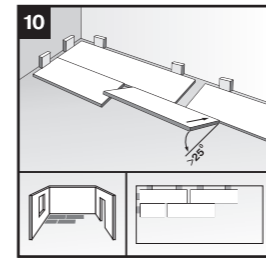
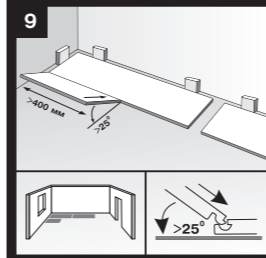
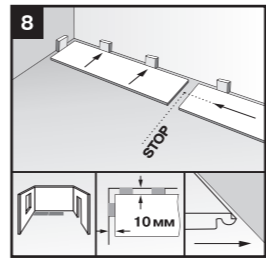
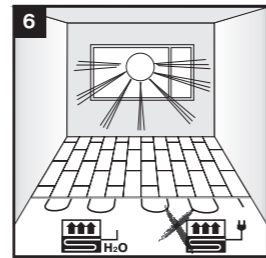
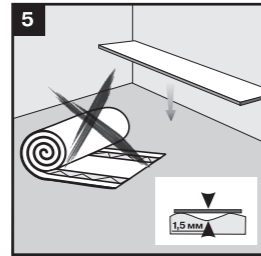
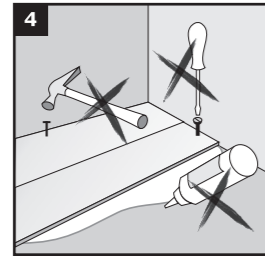
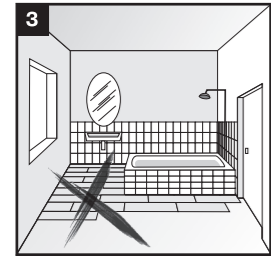
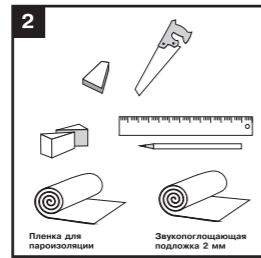
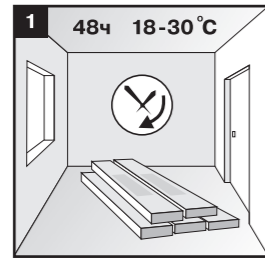


**RITTER**  
LAMINATE FLOOR



**1** Перед укладкой ламинат нужно выдержать в середине комнаты в течение 48 часов при стабильной температуре (минимум 18°C) и относительной влажности не более 70%. Обратите внимание: все пачки ламината должны быть запечатаны. Данная процедура необходима для того, чтобы ламинат адаптировался к условиям будущей укладки. При самостоятельной укладке мы настоятельно рекомендуем Вам ознакомиться с правилами монтажа ламината на данном вкладыше.

**2** Для укладки ламината Вам потребуется:  
- пила по дереву или электролобзик  
- распорные клинья для обеспечения зазоров у стен - линейка и карандаш  
- полиэтиленовая пленка при необходимости пароизоляции (при укладке на бетонные полы)  
- 2 мм звукопоглощающая подложка или заменители

**3** Обратите внимание: ламинат не укладывается в ванных комнатах, в душевых и саунах, то есть в помещениях с повышенной влажностью.

**4** Так как ламинат укладывают "плавающим" способом, то панели не должны быть прикреплены к основанию, соответственно СТРОГО воспрещается жесткое крепление панелей к основанию при помощи гвоздей, шурупов, клея и т.п. Обратите внимание: все пачки ламината должны быть целыми, а доски не поврежденными. Бракованные панели нельзя использовать в монтаже пола, так как на них не распространяется гарантия и они не подлежат возврату. В случае обнаружения брака в процессе монтажа - прекратите укладку и оформите возврат нераспечатанных пачек фирме продавцу.

**5** Укладка ламината допустима на паркетную доску, или иное основание при условии соблюдения требований ровности, прочности и влажности оснований для укладки ламината. Если укладка производится на бетонное основание, то относительная влажность основания не должна превышать 2,5%. Все неровности стяжки, превышающие 1,5 мм на 1 м.п. должны быть устранены. Основание должно быть чистым, сухим, ровным, и прочным.

**6** Начните укладку таким образом, чтобы свет из окна падал параллельно швам ламината. В случае перпендикулярного падения света, швы ламината будут видны более отчетливо. Если вы хотите уложить ламинат на основание с обогревом, обратите внимание, что данный обогрев должен быть водяным. Это связано с тем, что резкий нагрев пола крайне не желателен для ламинированного паркета т.к. может повлиять на нарушение замкового соединения и, как следствие, привести к образованию щелей.

**7** Если вы укладываете ламинат на бетонное основание, то Вам потребуется полиэтиленовая пленка, для обеспечения пароизоляции от остаточной влажности Вашей стяжки. Уже после этого расстилается специальная звуко- и гидропоглощающая подложка, дополнительно обеспечивающая вентиляционный эффект Вашей стяжки. После этого осуществляется монтаж ламината.

**8** Укладка ламината начинается с формирования первого ряда из 2-ух досок, при этом устанавливаются специальные распорные клинья, обеспечивающие зазор между ламинатом и стеной от 7 до 15 мм. Данные зазоры необходимы для того, чтобы ламинату после укладки

не мешала стена расширяться и сужаться. Если Ваш ламинат встал "дыбом", то велика вероятность, что нарушено именно это правило. Ламинат укладывается пазом замка на себя для обеспечения защелкивания гребня замка.

**9** После формирования первого ряда приступаем ко 2-му ряду. Монтаж второго ряда производится с смещением не менее в 1/3 длины половицы (в зависимости от рисунка декора). Панель второго ряда подносится к другой панели под углом, вставляется в замок и защелкивается. Замки на торцах защелкиваются после того, как будут состыкованы и подогнаны продольные замки.

**10** Далее продолжается формирование 2-го ряда без торцевого (по короткой стороне) защелкивания при помощи следующей доски.

**11** Далее осуществляется стыковка и подбивка всех 4-х панелей. Они и будут служить стартом для последующего монтажа. Обратите внимание - распорные клинья должны оставаться на месте. В процессе монтажа первых двух рядов, следует уделить особое внимание, чтобы

замки были состыкованы без перекосов и щелей, так как от первых двух рядов зависит правильность дальнейшей сборки.

**12** Далее происходит монтаж оставшихся рядов.

**13** Для монтажа последней доски, примыкающей к стене используется струбцина. Она позволяет без труда осуществить соединение с предыдущей панелью.

**14** Обратите внимание каким образом происходит монтаж последних панелей. Данная схема значительно упростит Вам разметку ламинированной доски.

**15** Данная схема позволяет наглядно представить, каким образом можно решить проблему обхода труб отопительной системы.

**16** После укладки ламината можно приступать к монтажу плинтуса. Здесь приведена схема крепления плинтуса на клипсах. Обратите внимание: при использовании вентиляционных подложек нижняя часть плинтуса не должна препятствовать оттоку остаточной влажности стяжки.

**Важно!**

Уважаемый покупатель! Мы заботимся о качестве монтажа нашего ламината. Наш запатентованный замок Master Lock имеет повышенную прочность соединения и производится на немецком оборудовании. При сборке требуются некоторые усилия и точность следования инструкции. Конструкция замка позволяет разобрать ламинат и уложить его при необходимости в другом помещении. Обратите внимание на п. 9 инструкции.

Call center: **+7 (495) 502-7-502**



**17** При укладке ламината большими пластинами необходимо помнить, что если площадь укладываемого ламината превышает по длине или ширине 12 м и составляет более 120-150 м<sup>2</sup>, необходимо предусмотреть компенсационные швы минимум 12 мм шириной. В противном случае, в полоте ламината начнут образовываться щели и напольное покрытие придет в негодность.

**18** При ремонте дверные коробки необходимо устанавливать в самую последнюю очередь. Если у Вас уже установлены дверные коробки, то необходимо сделать подпил таким образом, чтобы на ламинат не оказывалось давления и не было жесткого крепления к основанию.

**19** Иногда в укладке ламината возникает ситуация невозможности установки панели из-за помехи. В этом случае необходимо спилить часть замка и закрепить панель при помощи клея для ламината.

**20** Уборка ламината осуществляется насухо выжатой тряпкой, при комнатной температуре и естественной влажности. Можно применять дополнительные бытовые моющие составы.

**21** Обратите внимание: ни одно напольное покрытие не любит абразивного воздействия, то есть эффекта наждачной бумаги. Поэтому позаботьтесь о войлочных накладках на часто перемещаемые по полу предметы (стулья, ножки мебели). Гарантийный срок 12 месяцев.

Производитель: ООО «Ламинат-Трейд»  
141006, Россия, М.О., г. Мытищи,  
Олимпийский пр-т, 33, стр. 1



TU 5544-001-18776922-2016



ST.RU.0001.P42157

+7 (495) 502-7-502  
www.ritter-laminat.ru